

Настройка маршрутизатора ZyXEL NBG334W EE

1. В адресной строке браузера введите адрес маршрутизатора: 192.168.1.1. Нажмите кнопку «Login» (Рисунок - 1).



Рисунок – 1

2. Задайте новый пароль (Рисунок - 2)



Рисунок – 2

3. Для настройки Интернет выберите Network > WAN > Internet Connection и введите следующие настройки:

Encapsulation: PPTP

User Name: логин, указанный в памятке абонента (vpnXXXXXX)

Password: пароль, указанный в памятке абонента

Retype to Confirm: повторите пароль

Server IP Address/Domain: vpn.gorodtv.net

Connection ID/Name: GorodTV

Нажмите кнопку «Apply» (Рисунок - 3).

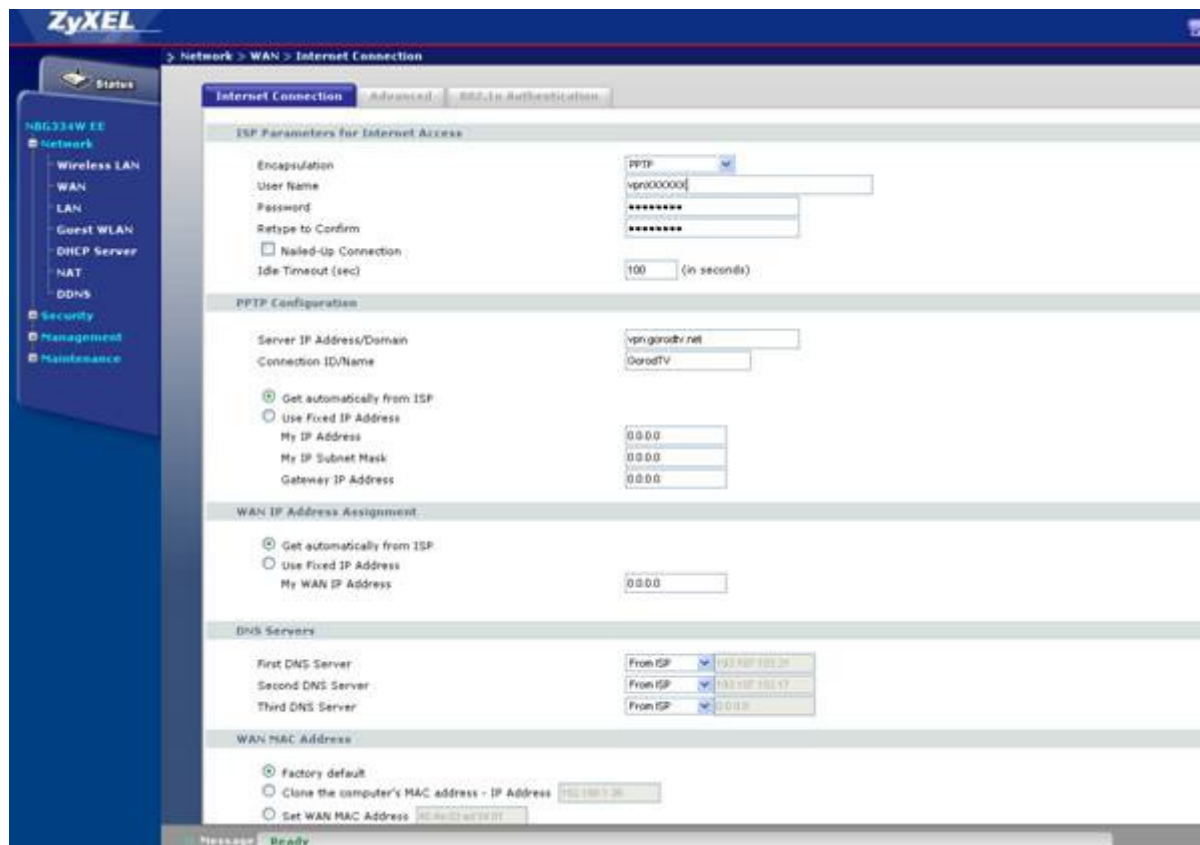


Рисунок – 3

Настройка FlylinkDC++

1. Перейдите в меню «Management» выберите пункт «Static Route» откроется окно «IP Static Route». Укажите следующие статические маршруты (Рисунок - 4):

Route Name	Destination IP Address	IP Subnet Mask	Gateway IP Address
LAN	10.0.0.0	255.0.0.0	10.X.X.1
LAN	192.168.211.0	255.255.255.0	10.X.X.1
LAN	192.168.10.0	255.255.255.0	10.X.X.1
LAN	192.168.212.0	255.255.255.0	10.X.X.1



Рисунок – 4

2.Перейдите в меню «Network», выберите пункт «NAT». Создайте правило для приложения Fly.

Service Name: fly

Server IP Address: адрес назначенный компьютеру (Пуск -> Панель управления -> Сетевые подключения. Щелкните правой кнопкой мыши на подключение по локальной сети. В контекстном меню выберите «Состояние» откроется окно «Состояние Подключения по локальной сети» на вкладке «Поддержка» указан IP-адрес (рисунок - 5).)

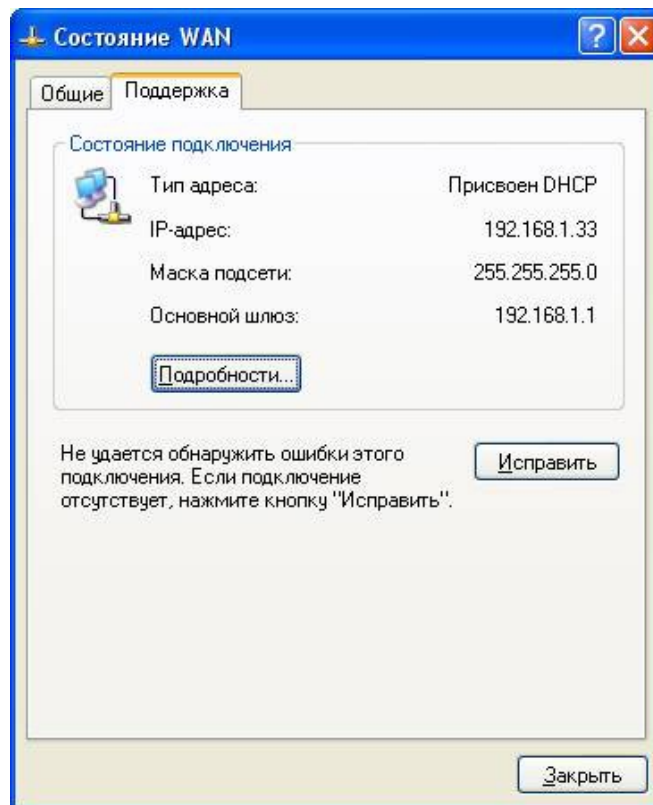


Рисунок – 5

Port: 30000. Отметьте пункт «Active» и нажмите кнопку «Apply» (рисунок – 6).

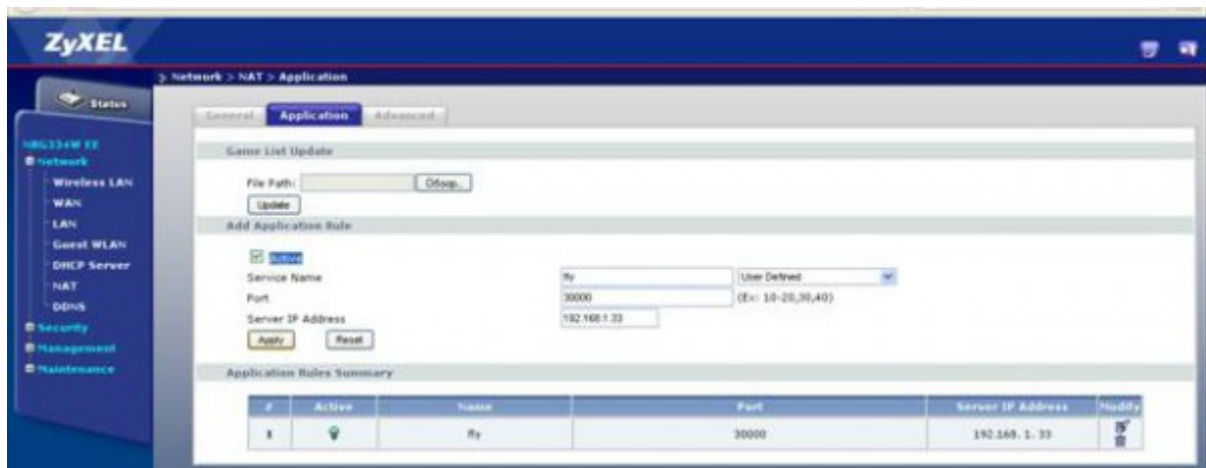


Рисунок – 6

Откройте приложение FlylinkDC++. Перейдите в настройки приложения и укажите следующие настройки:

Сетевой интерфейс для всех соединений: IP-адрес компьютера

Переключатель поставьте в положение Брандмауэр с ручным перенаправлением портов.

Внешний WAN IP: физический интерфейс WAN

Порты: TCP 30000, UDP 30000

Нажмите кнопку ОК (рисунок - 7)

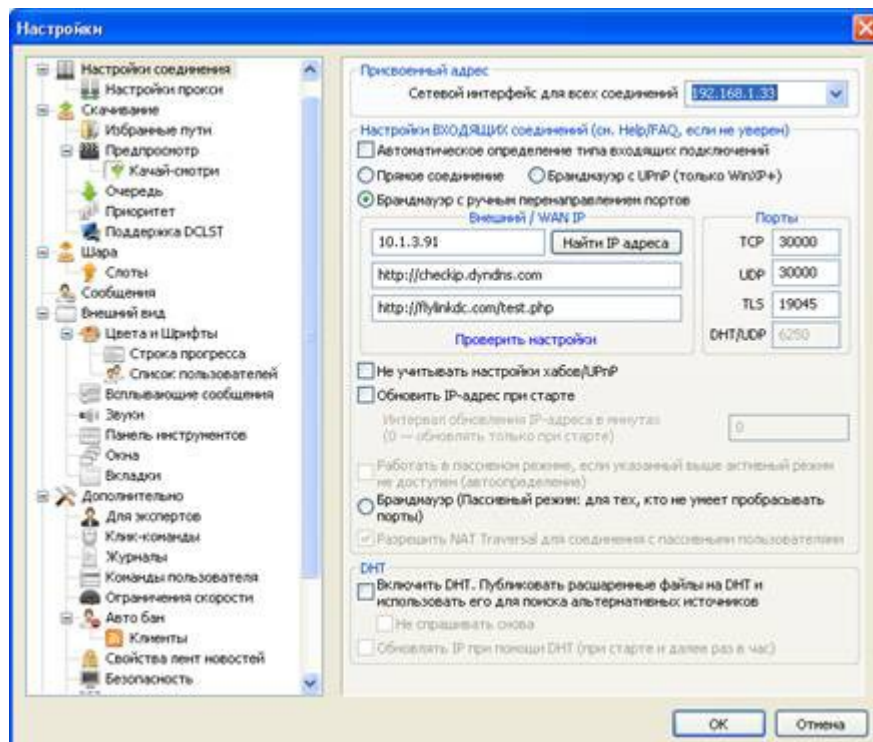


Рисунок – 7

Настройка IP-TV

В меню « Network» выберите пункт «LAN» Перейдите во вкладку «Advanced». В поле Multicast Setup выберите IPMP-v2 и нажмите кнопку «Apply»(рисунок - 8).

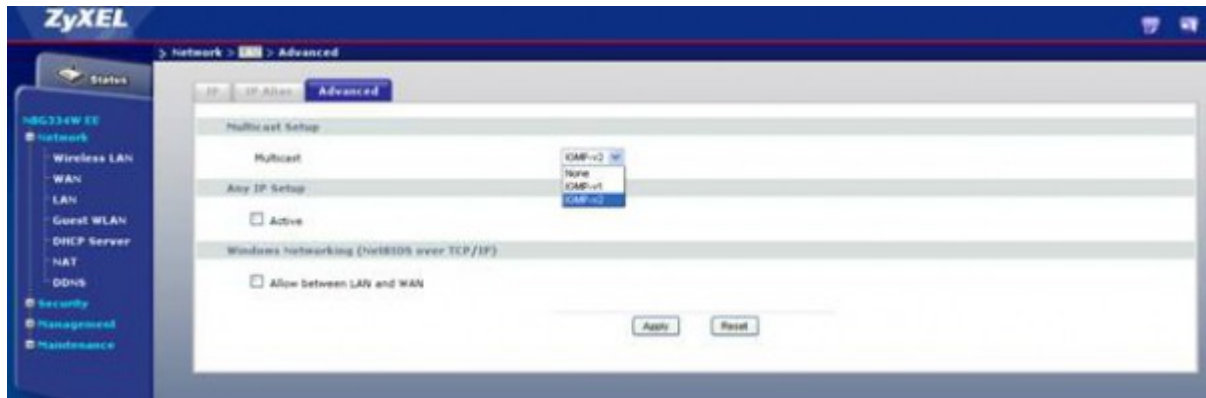


Рисунок – 8